



Uluslararası Turizm, İşletme, Ekonomi Dergisi
International Journal of Tourism, Economic and Business Sciences
E-ISSN: 2602-4411 2(2): 290-298, 2018

TURİZM VE REKREASYON ROTASI BELİRLENMESİ:

ÇANAKKALE ÖRNEĞİ

Füsun ERDURAN NEMUTLU

Department of Landscape Architecture, Architecture and Design Faculty, Canakkale Onsekiz Mart University

Corresponding author: fusunerduran@gmail.com

Özet

Çanakkale kenti coğrafi konumu ve dünyada az bulunan boğaza sahip olması nedeni ile tüm dünyadan ziyaretçilerin odak noktasıdır. Kent, tarihi ve kültürel açıdan çok zengindir. Doğal açıdan eşsiz peyzajlara sahip olan kırsal alanlar kentin gelişiminde önem taşımaktadır.

Bu çalışmada kentin İstanbul ve Bursa girişi yönünde kalan ve merkeze yakın kırsal bölge araştırma alanı olarak seçilmiştir. Çalışmanın amacı bu kırsal bölgelerin kültürel peyzaj değerlerinin irdelenerek, turizm ve rekreasyon açısından bir rota oluşturmaktır. Bu amaçla bilgi formları hazırlanmış ve alan araştırması ile ve yerel halk ile yapılan sözlü görüşmeler ile kültürel değerler belirlenmiştir. Bu yöntem ile çalışma alanına ait bilgiler karşılaştırmalı olarak görülebilmekte ve değerlendirilmektedir. Çalışmada sonuç olarak ele alınan kırsal bölgede hem kentli hem de turistler açısından zevkli bir turizm-rekreasyon rotası oluşturulmuştur. Bu çalışmanın bölgedeki diğer kırsal alanlara uygulanması ve bölgesel planlamada veri olarak kullanılabilmesi hedeflenmektedir.

Anahtar Kelimeler: Çanakkale, turizm-rekreasyon rotası, kırsal peyzaj, kültürel peyzaj

DETERMINATION OF TOURISM AND RECREATION ROUTE: ÇANAKKALE CASE

Abstract

Çanakkale is the focal point of visitors from all over the world due to its geographical location and having hellespont that rare. City is very rich in economic, historical and cultural aspects. Rural areas that have unique landscapes in nature have importance in the development of the city.

In this study, it was selected as the research area of the rural area close to the center and direction of city from Istanbul and Bursa. The aim of the study is to examine the cultural landscape values of these rural areas and to establish a route for tourism and recreation. For this purpose, information forms were prepared and cultural values were determined by field research and oral interviews with local people. With this method, information related to the study area can be seen and evaluated comparatively. In the study, an enjoyable recreation route has been established in the rural area, which is considered as a result, for both urban and tourists. This study is intended to be applied to other rural areas in the region and to be used as data in regional planning.

Keywords: Çanakkale, tourism-recreation route, rural landscape, cultural landscape

GİRİŞ

Doğal alanlar turizm ve rekreasyon açısından en sağlıklı alanlardır ve gün geçtikçe bu yönde kullanımları artmaktadır. Sıkıcı ve yorucu kent yaşamından uzaklaşmak, sportif ve sosyal aktiviteler yapmak isteyen kentlilerin en kısa sürede ulaşabildikleri doğal alanlar bu nedenle cazibe merkezleridir. Ancak doğal özelliği korunmuş kent yakın çevresindeki kırsal bölgelerin cazibesi bölge yerel halkı tarafından yeterince fark edilemeyebilir ve kullanımı terk edilebilir. Çünkü özellikle son yıllarda genç nüfusun beklentileri ve yaşam olanakları açısından bu alanlar cazip ekonomik olanaklar ve yaşam kalitesi sağlayamamaktadır. Bu bölgelerde turizm ve rekreasyon faaliyetleri açısından yumuşak turizm

etkinliklerinin aktif hale getirilmesi ile, yerli halka alternatif gelir kaynağı olanağı sunulurken, alan kullanıcılarına sağlıklı spor ve rekreasyon aktivite alanı oluşturulacaktır. Bu noktada odak olarak çekici olan kırsal bölgelerde doğaya uyumlu turizm faaliyetleri yapılması çevrenin ortak çıkarlarının gözetilmesini sağlayacaktır. Eskiden toplumsal açıdan hayatta kalabilmek temel ihtiyaçken, çalışma şartları zorlaştıkça, doğal güzellikleri ile dikkat çeken Çanakkale gibi bölgeler keşfedilmeye başlandıkça kırsal alanlar turizm odağı olmuştur. Bu bağlamda Çanakkale merkez ilçeye bağlı kırsal bölgeler, kolay ulaşılabilir, doğal ve kültürel kaynakları açısından zengin olmaları nedeni ile, hem kentlinin rekreasyon ihtiyaçlarının karşılanması hem de turistler için önemli potansiyel alan olarak belirlenmiştir ve kuzey bölümü çalışma konusu olarak belirlenmiştir.

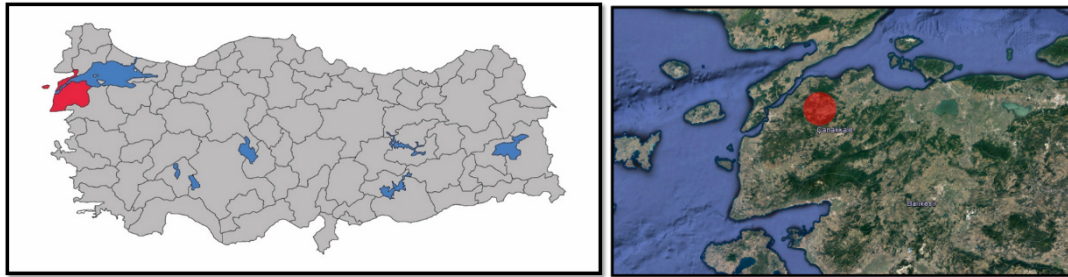
Çalışmada temel amaç, ele alınan kırsal bölgenin turizme kaynak oluşturabilecek değerlerinin belirlenerek turizm rotaları oluşturulmasıdır. Bu bağlamda alanın kullanımında dikkate alınması gereken ilkeler ortaya konularak öneriler geliştirilmiştir. Çalışma sonucunda elde edilen veriler doğrultusunda zevkli ve görsel açıdan zengin bir yürüyüş rotası oluşturulmuştur.

Kültürel peyzaj öğeleri bulunduğu alandaki en önemli turistik ürün olarak turizmin gelişmesini sağlar (Kaya, 2002; UNESCO, 1999). Kültürel peyzaj kaynakları böylece çok farklı ekonomik fırsatlar sunmaktadır (Aas ve ark., 2005; Somuncu ve Yiğit, 2009).

MATERYAL

Çalışma alanı uluslararası Avrupa yol ağı şebekesinde önemli bir düğüm noktasında olup Avrupa'ya en yakın konumda yer almaktadır. Türkiye'nin en batı ucunda yer alan Çanakkale, 993.318 hektarlık alana sahiptir. Bu alanın yaklaşık 338.094 hektarlık kısmı (yaklaşık %34.7) tarım arazilerinden oluşmaktadır. Eski çağlarda Hellespontos ve Dardanel olarak anılan Çanakkale M.Ö. 3000 yılından beri yerleşim alanıdır. Erken Bronz Dönemi'nden bu yana Troyalılar, Akalar, Katolonyalılar, Lidyalılar, Persler gibi pek çok uygarlığa ev sahipliği yapmıştır. Türkler bu bölgeye XIV. yüzyıl başlarında Karasibeyliği döneminde gelmiştir. Çanakkale kentsel alanı ise XV. yüzyılda Fatih Sultan Mehmet döneminde stratejik önemi nedeni ile kurulmuştur (Anonim, 2014).

Çanakkale ili; temel geçim kaynağı tarım ve hayvancılık olup, tarıma dayalı sanayisi de ilin ekonomisinde önemli rol oynamaktadır. Bu bağlamda kentin kırsal alan kullanımı ve ekolojik kaynakları turizm açısından çok çeşitlidir. Çalışmada materyal olarak Çanakkale merkeze bağlı kırsal bölge kullanılmıştır Şekil 1.



Şekil.1. Çalışma alanının konumu (Anonim 2018).

Seçilen bölge, merkeze bağlı 16 köyün sınırında olmakla birlikte o köyleri tümüyle kapsamamaktadır. Bu köyler: Belen, Işıklar, Karacaören, Kayadere, kemalköy, Kızılköçü, Kurşunlu, Maraşal Fevzi Çakmak, Musaköy, Özbek, Saraycık, Sarıbeyli, Sarıcaeli, Ulupınar, Yapıldak, Yukarıokçular dır. Bu bölgenin seçilme nedeni, kentin İstanbul ve Bursa girişinde olmaları, merkeze yakınlığı ve ulaşım olanaklarıdır. Ayrıca bölge tarihi önemi, doğal ve kültürel zenginlikleri, tarımsal olanakları dikkate alınarak seçilmiştir.

YÖNTEM

Kırsal yerleşimlere ait tarihi süreç, arkeolojik değerler, tarihi yapılar, geleneksel yaşam süreci, tarımsal olanaklar ve alan kullanımı ile ilgili bilimsel veriler literatür araştırmaları ile elde edilmiştir. Bölgeye yönelik bilgi formu hazırlanarak muhtar, yerel halk ve kamu kuruluşlarından alınan bilgilerle doldurulmuştur. Bilgi formu ile bölgenin turizm ve rekreasyon potansiyelleri, doğal, tarihi ve kültürel diğer kaynaklarının alandaki mevcut durum belirlenmiştir. Son aşamada Adobe Photoshop CS6 programı yardımıyla alanda görsel yönden etkili bölgeler belirlenmiş ve turizm-rekreasyon açısından alana en uygun turizm-rekreasyon rotası çizilmiştir. Bu veriler Goggle Earth 2018 üzerinde kuş uçuşu mesafelerle belirlenmiştir.

BULGULAR VE TARTIŞMA

Kırsal topluluklar hızlı bir sosyal, politik, ekonomik ve kültürel geçiş ile karşı karşıyadırlar. Bu durum toplumun çevre ile etkileşim biçimini doğrudan ve dolaylı olarak etkileyerek hızlı bir çevresel değişim yaşanmasına neden olur(Twine, 2005; Giannecchini ve ark., 2007).

Çanakkale’de 1990’lı yıllardan sonra kırsal alanlardan kente göç, çok hızlanmıştır (Özellikle genç nüfus) (TUİK, 2014). Kırsal bölgelerde nüfus çok azalmış, okullar kapanmış, tarımsal üretim yok olma tehlikesi yaşamaktadır (Erduran Nemutlu, 2017). Böylece kırsal alandaki kültürel doku bozulmakta, yaşam şeklinin sürekliliği sınırlanmaktadır. Çanakkale bu açıdan çok belirgin bir örnektir. Bu durum kültürel kaynakların kaybolmasına neden olacaktır. Çünkü kültürel değerler kullanılmadıkları takdirde yok olurlar.

Kültür zamana ve çağa göre değişmektedir. Ancak bölge yerel kültürleri, yaşayışları, folklorü, yemekleri, doğal kaynakları turizmin ve rekreasyonun ilk odaklarıdır. Bu değerlerin değişmesi veya yok olması bölgenin cazibesini yitirmesine neden olacaktır. Bu değerlerin gelecek kuşaklara taşınması ve korunması aynı zamanda bölgenin ‘Turizm –Rekreasyon Potansiyeli’ni de artıracaktır. Ancak zamanla bölgelerin doğal kaynaklarını şekillendiren kültürel aktivitelerin değişimi, doğal dokuyu da bozabilmektedir.

Çanakkale kırsalına yönelik Bıçkı (2011) tarafından yapılan çalışmalarda göç eğilimlerinde ekonomi dışındaki, en önemli sosyolojik neden; kentsel yaşam kalitesinin bireyler için daha tatmin edici olmasıdır. Ayrıca, doğurganlık hızının düşük olması, tarımsal faaliyetlerin zahmetli ve kazancının düşük olması, genç nüfusun daha kaliteli ve saygın yaşam şartları arayışında olması, kırsal yaşamın gittikçe terk edilmesine ve bölge profilinin değişmesine neden olmaktadır.

Böylece boşalan kırsal alanlar günümüzde hızla el değiştirmektedir. Köylerin niteliğine göre bu alanlar, yeni yerleşen kişilerin ilgi ve ihtiyaçları ile şekillenmekte olup, tarımsal faaliyetler terk edilmekte, yazlık anlayışı veya ikinci konut alanı olarak gelişmektedir. Çanakkale kırsalı, özellikle İstanbul’dan veya diğer büyük kentlerden emekli nüfusun yerleştiği hatta günümüzde hız kazandığı bir bölgedir. Bir çok yatırımcı tarafından da turizm için önemli bir odak alan olarak görülmektedir (Erduran Nemutlu, 2017).

Ayrıca bölgelerin kültürel peyzaj kavramı geçmiş yaşantıların günümüze ve geleceğe taşınmasında ve yaşayan geleneklerin barındırılması bakımından da önemlidir (UNESCO, 1998). Bu açıda bakıldığında birçok kültür bitkisi bulunmaktadır. Bölgede en fazla üretimi yapılan ve pazara sunulan bitkisel ürünler: Bakla, buğday, arpa, yulaf, ayçiçeği, domates, kırmızı biber (kapyra), kavun, nohut, zeytin, meyve (erik, kiraz, kayısı, dur, incir, ceviz, şeftali, elma) dir. Hayvancılık faaliyetleri (koyun, keçi, sığır ve kümes hayvanları, balıkçılık, arıcılık) de köylerde belli oranda yapılmakla birlikte gün geçtikçe nüfusun azalması vb. sorunlarla üretim potansiyeli düşmektedir.

Köylerin en hareketlendiği zaman ilkbahar ve yaz aylarıdır. Bu dönemde başka kentlerden ailelerini ziyaret, tatil veya kendi alanlarının mevsimlik olarak ürününden yararlanmak için gelenler olmaktadır. Köyler hem iç turizm hem dış turizm açısından “Hayır” dönemlerinde çok yoğun ziyaretçi ağırlamaktadır. “Hayır”, uzun yıllardır devam eden tüm köylülerin bir arada keşkek pişirerek yedikleri, dualar okudukları dini yanı olduğu kadar sosyal yönden ile önemli bir toplantıdır. Çalışma

alanı içinde yer alan köylerin 2017 yılı, “Hayır” tarihleri: Belen: 23 Nisan; Işıklar ve Karacaören:14 Mayıs; Kızılkeçili: 30 Nisan; Kurşunlu: 21 Mayıs; Musaköy: 15 Nisan; Saraycık ve Sarıcaeli: 7 Mayıs; Sarıbeyli: 16 Temmuz; Yapıldak: 23 Nisan; Yukarıokçular: 21 Mayıs; Ulupınar: 14 Mayıs; Özbek: 21 Mayıs; olarak belirlenmiştir. Etkinliğe katılımın artması ve farklı kentlerden gelenler düşünülerek hafta sonları yapılmakta ve giderler köy ortak bütçesinden karşılanmaktadır.

Çalışmada bilgi formları ile belirlenen kültür varlıkları açısından zengin köyler: Karacaören, Kayadere, Özbek, Saraycık, Musaköy dür. Karacaören köyünde mimari özellikleri ile erken 19.yy özellikleri gösteren taşınmaz kültür varlıkları belirlenmiştir. Moloz taş duvarlı tek kubbeli küçük bir hamam ve Tümülüs dür. Tümülüs çevresinde bir tepenin etrafında mezar tuğlası parçaları gözlemlenmiştir. Kayadere Köyünde en önemli kültür varlığı Atikhisar (Gavurhisar) Kalesi dir (Uysal, 2014) (Şekil 3).



Şekil 3. Kale içi, burçları ve kuzeyinde bulunan Tümülüs.

Özbek köyünde yer alan Arisbe Antik Kentinde mimari kalıntı bulunmamaktadır. Günümüzde metruk durumda bulunan 19. yy ortalarında yapılmış olduğu düşünülen hamam ve çeşme kalıntısı vardır (Uysal, 2014) (Şekil 4).



Şekil 4. Özbek Köyü Hamamı ve Çeşmesi.

Saraycık köyü Ambartarla Yerleşmesi'nin Güney bölümündeki ana girişin gerisinde mezar tuğlalarına rastlanması, yerleşimin nekropolü olarak bu alanın kullanıldığını kanıtlamaktadır. Üzerindeki duvar kalıntıları ve seramik parçalarının özelliği ile MÖ 6-5.yy tarihlerinde iskan edilmiştir. Sarıcaeli Türbesi ve Mezarlığı: Sarıca Sultan'a ait mezar ile birlikte hazire şeklindedir (Uysal, 2014). Doğal varlıkları, görsel değeri ve manzara açısından turizm potansiyeli yüksek köyler: Belen, Musaköy, Kayadere, Kızılkeçili, Sarıbeyli, Sarıcaeli, Yapıldak, Ulupınar, Yukarıokçular, Kurşunlu, M.Fevzi Çakmak, Yapıldak olarak belirlenmiştir (Şekil 5,6,7,8).



Şekil 5. Musaköy ve Belen (2017).



Şekil 6. Kayadere (2017).



Şekil 7. Sarıcaeli ve Sarıbeyli (2017)



Şekil 8. Yapıldak ve Yukarıokçular

Ayrıca çalışma alanında dini (tekke-yatır vb.) inançlarla yapılan ziyaret yerleri de vardır. Bunlar: Sarıbeyli köyü, Sarı baba (dede), Musaköy, Kızılkeçili, Uçmak baba, İnci baba Yatırı

SONUÇ

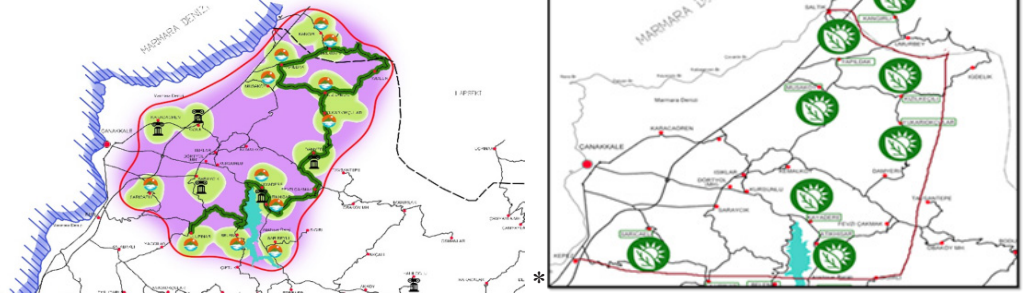
Turizm ve rekreasyonel faaliyetler için kırsal bölgeler en önemli doğal potansiyel alanlarıdır. Çanakkale merkez köyleri bu açıdan hem doğal hem de kültürel kaynakları ile dikkat çekmektedir. Kırsal bölgelerde yapılan doğa yürüyüşleri kapalı mekânda veya kentsel alanlarda yapılabilecek spor etkinliklerine göre fiziksel gücü daha fazla artırdığı gibi psikolojik ve sosyal açıdan da daha faydalıdır. Çünkü doğal malzemeler ile temas ederek vücut direnci artmakta, bol oksijen ile vücut fiziksel açıdan sağlık kazanmaktadır. Aynı zamanda kent ortamında görülemeyen ürünler ve üretim alanlarını tanıma, bitki ve hayvanlarla bir araya gelme olanağı sağlanarak önemli bir eğitim alınabilir. Çalışma alanında hayvansal ve bitkisel ürün çeşitliliğinin fazla olması gelenlerin bu ürünleri yerinde görme, kullanma ve tanıma şansı sağlamaktadır. Bu doğrultuda alana gelenler için yürüyüş rotası belirlenmiştir. Bu rotaların en önemli doğal kaynakları, manzara güzellikleri, Atik hisar baraj gölü, tarihi çınarlı yol, Ulupınar ve Kızılkeçili köylerinin yüksek bölgeleri sayılabilir (Şekil 9).

Çalışma alanındaki Kırsal alanlar turizm potansiyeli açısından çok zengindir. On köy turizm yapmak için çok ilgili olup bu alanlar yatırım açısından desteklenmelidir. Ancak yerel halk kendisi kırsal turizme yönelik bir işletme yapmak konusunda girişimci değildir. Bu nedenle eğitim çalışmalarını

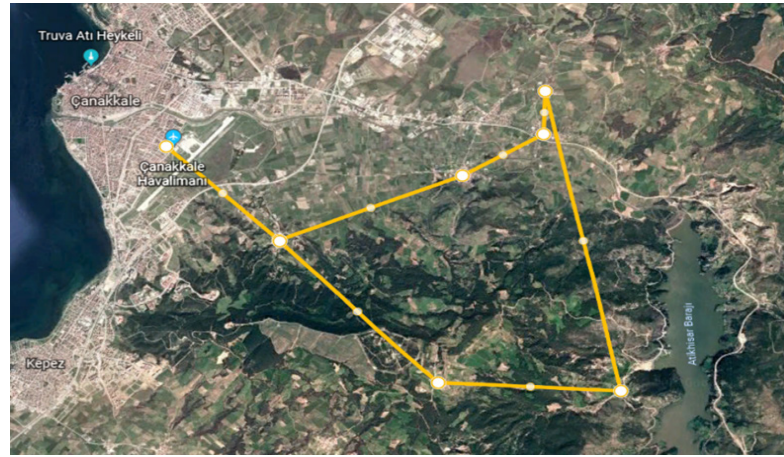
ve bilinçlendirme oluşturulmalıdır. Yapıldak köyü sahil bölümde kamp, yürüyüş, bilimsel ve sanatsal eğitim alanları yaratılarak köy kalkınması sağlanabilir. Bu köy alanları incelenerek yürüyüş ve kamp için uygun rotalar belirlenmiştir (Şekil 10, 11,12,13).

Çalışma yapılan köyler merkeze çok yakın olup ulaşım ve alt yapı sorunları bulunmamaktadır. Günümüzde Çanakkale tarımsal faaliyetleri ve turizmi destekleme yönünde kredi desteği verilmektedir. Ancak bu köylerden bu yönde bir talep henüz gelmemiştir.

Çanakkale Merkezine Bağlı 16 Köyün Kırsal Turizm Haritası



Şekil 9. Çalışma alanında belirlenen rota ve *manzara noktaları (Erduran Nemutlu, 2017).bir



Şekil 10. Kentten itibaren havadan ölçülen uzunluğu 21,55 km olan yürüyüş rotası



Şekil 11. Çanakkale den Kayadere köyüne uzanan çadır kamp ve rota (19,47km.)



Şekil 12. Ulupınar-Belenden Atikhisar kamp alanına yürüyüş yolu, 1,8 km.



Şekil 13. Karacaören, Özbek, Kayadere arasında rota, 14,34km.

Bu bölgede önerilen turizm ve rekreasyon kullanımları ile kültürel yaşam biçimi de değişecektir. Alanın turizmin odağı olarak yaşayan kırsal alanlar olabilmesi için yöresel yaşamın desteklenmesi ve alternatif geçim kaynakları oluşturulması gereklidir. Konaklama ve diğer turizm altyapıları mümkün olduğunca doğal alan dışında olmalı ancak yerel olanaklarla olmalıdır. Bu durum doğaya ve kültüre zararı en aza indirdiği gibi ev pansiyonculuğu gibi faaliyetlerin yapılmasıyla da yöreye faydalı olabilecektir. Çalışma sonunda öneriler rotalar uzunlukları dikkate alınarak konaklamalı olması gereken rotalardır ve bu rotaların üzerinde çadır kamp için uygun açıklıklar vardır. Alan aynı zamanda makilik olması nedeni ile uygun bir orman dokusuna sahiptir, kaybolma riski de yoktur (Şekil 14, 15).



Şekil 14. Çanakkale Yapıldak- Kayadere köyü arası rota 23,16km.



Şekil 15. Kayadere, Mareşal Fevzi Paşa Köyü arası rota 9,14km.

KAYNAKLAR

Aas, C., Ladkin, A., Fletcher, J. (2005). Stakeholder Collaboration and Heritage Management. *Annals of Tourism Research*, 32(1), 28–48.

Anonim, (2014). Çanakkale Doğa Turizmi Master Planı 2013 – 2023.

Anonim, (2018). Çanakkale İli'nin Türkiye Haritasındaki Yeri ve Konumu Nerede. (Erişim 18.10.2018). <https://www.lafsozluk.com/2012/01/canakkale-ilinin-turkiye-haritasindaki.html>

Bıçkıcı, D. (2011). Geleceğin kentte inşası: Çanakkale kırsalında göç eğilimleri. *The Journal of Faculty of Economics and administrative sciences*. 16/3: 149-169.

Erduran Nemutlu, F. (2017). Çanakkale Kırsal Alan Kültürel Peyzaj Değerleri (Kuzey – Batı Merkez Köyleri). *International Journal of Landscape Architecture Research. Uluslararası Peyzaj Mimarlığı Araştırmaları Dergisi*. E-ISSN: 2602-4322, 1 (1): 14-18.

Gianecchini, M., Twine, W., Vogel, C. (2007). Land-cover Change and Human–Environment Interactions in a Rural Cultural Landscape in South Africa. *The Geographical Journal*. V: 173/1: 26-42. PB. Blackwell Publishing Ltd. 9600 Garsington Road, Oxford, OX4, 2DQ, United Kingdom.

Kaya, L.G. (2002). Cultural landscape for tourism. *Zonguldak Karaelmas Üniversitesi, Bartın Orman Fakültesi Dergisi*. 4 (4): 54-60.

Somuncu, M., Yiğit, T. (2009). Göreme Milli Parkı ve Kapadokya Kayalık Sitleri Dünya Mirası Alanı'ndaki Turizmin Sürdürülebilirlik Perspektifinden Değerlendirilmesi. *V. Ulusal Coğrafya Sempozyumu Bildiriler Kitabı*:

387-402, 16-17 Ekim 2008, Ankara.

TUİK, (2014). Seçilmiş göstergelerle Çanakkale, 2013. Yayın No: 4192: XI-XII, Türkiye İstatistik Kurumu Matbaası, Ankara. P:179. ISBN: 978-975-19-6091-7., [http:// www.tuik.gov.tr](http://www.tuik.gov.tr) (Erişim: 10.10.2016).

Twine, W. (2005). Changing socioeconomic factors influence vegetation change in the communal rangelands of the South African Lowveld *African Journal of Range and Forage Science* 22: 93–100.

UNESCO. (1999). The World Heritage Convention and Cultural Landscapes in Africa Expert Meeting. 9-14 March 1999, Tiwi, Kenya.

UNESCO. (1998). Natural Sacred Sites. Cultural Diversity and Biological Diversity International Symposium, 22-25 September 1998, Paris.

Uysal, A.O. (2014). Turkish Studies. *International Periodical for the Languages, Literature and History of Turkish*. 9/10: 1075-1106. Ankara.